

VÝVOJ SLOVNÍ ZÁSObY BILINGVNÍHO ČESKO-NĚMECKÉHO DÍTĚTE

EXPRESSIVE VOCABULARY OF CZECH-GERMAN BILINGUAL CHILD

PhDr. Gabriela Seidlová Málková, Ph.D.¹

Bc. Lenka Sternal¹

¹ Fakulta humanitních studií, Univerzita Karlova, U Kříže 8, Praha 5

gabriela.malkova@gmail.com

Abstrakt

Tato kazuistická studie sleduje vývoj rané slovní zásoby česko-německého bilingvního dítěte batolecího věku. Zpracovává empirický materiál sestavený v průběhu strukturovaného pozorování bilingvního dítěte v reálných každodenních situacích v rodině dítěte po dobu šesti měsíců. Deníkové záznamy pozorování dítěte byly realizovány dle návodu užitého v české adaptaci rodičovského inventáře komunikačního vývoje MacArthurových a Batesové. Studie poskytuje analýzu růstu celkové slovní zásoby i analýzu sklady slovní zásoby v obou jazycích.

Klíčová slova

bilingvismus, aktivní slovní zásoba, kazuistická studie, batolecí věk

Úvod do problematiky

Vývoj slovní zásoby je jedním z klíčových témat vývojové psychologie jazyka. Výzkum vývoje slovní zásoby bychom měli chápat jako důležitý předpoklad klinické i intervenční práce v oblasti vývoje jazykových schopností. V českém prostředí ovšem takový výzkum nemá silnou tradici a můžeme bez nadsázky říci, že sledování vývoje slovní zásoby běžně se vyvíjejících dětí nachází své místo v české odborné literatuře až v průběhu posledních deseti let (konkrétní údaje o vývoji slovní zásoby např. Smolík 2006, Votavová a Smolík 2010, Durdilová a Klenková 2014, Seidlová Málková a Smolík, 2015, přehledové práce například Hornáková et al. 2009, Průcha 2011, Kutálková 2011). Podobně málo informací a datového materiálu máme v českém prostředí k dispozici o vývoji jazykových schopností (resp. slovní zásoby) specifických či rizikových skupin jedinců, tedy i dětí vyrůstajících v bilingvním pro-

středí¹. Zřejmě z důvodů obecně obtížnější dostupnosti většího počtu bilingvních jedinců pro výzkum převažují i v zahraničním vývojově orientovaném výzkumu bilingvismu studie kazuistické nebo studie postavené na malých výzkumných vzorcích (pro přehled viz např. De Houwer 1990). V českém prostředí není dosud vybudována tradice vývojového výzkumu bilingvních dětí, dostupné práce jsou spíše přehledového nebo popularizujícího charakteru (např. Morgensternová et al. 2011, Průcha 2011, Kutálková et al. 2006). Odborníci i profesionální veřejnost proto těžší z poznatků získaných v jiných jazykových prostředích i vzdělávacích kontextech, což nemusí vždy vyhovovat potřebám bilingvního dítěte v českém vzdělávacím systému. Výjimku mohou nejspíš tvořit práce z jazykově blízkého slovenského prostředí, kde se systematický výzkum bilingvismu těší zájmu odborníků (Štefánik 2000, Hornáková, et al 2005). Stále jsme tak (v českém jazykovém prostředí) nuceni pokládat základní otázky: Čím je situace bilingvního dítěte v oblasti jazykového a řečového vývoje specifická? Jaké výkony můžeme od bilingvního dítěte očekávat a co je typický projev zdravě se vyvíjejícího dítěte v bilingvním jazykovém prostředí?

Absence základního výzkumu i publikací na poli vývoje jazykových schopností (resp. vývoje slovní zásoby) bilingvních dětí v českém prostředí tak pochopitelně vyvolává potřebu zájmu o toto téma. V zahraniční literatuře jsou studie k tomuto tématu dostupné, výzkum vývoje slovní zásoby bilingvních dětí představuje dobře zastoupenou a v průběhu posledních let i stále docenovanější oblast (pro přehled viz např. O'Toole et al 2016, Gatt 2017).

¹ Pokud v tomto textu hovoříme o bilingvismu, bilingvním dítěti nebo bilingvním prostředí, máme na mysli bilingvní prostředí slyšících dětí.



PhDr. Gabriela Seidlová Málková, Ph.D.



Bc. Lenka Sternal

Zahraniční práce sledují vývoj bilingvních dětí často také ve srovnání s výkony běžně se vyvíjejících monolingvních dětí (např. v angličtině O'Toole et al 2017, Hoff et al., 2012, Pearson 1998, Pearson et al., 1993, v nizozemštině De Houwer et al., 2014, nebo němčině Junker a Stockman, 2002; Stolarova et al., 2016).

Výsledky těchto srovnávacích studií ukazují, že vývoj slovní zásoby bilingvních dětí není co do rozsahu a bohatosti nijak významně odlišný od slovní zásoby monolingvních dětí, a zdůrazňují tedy, že bilingvismus nepředstavuje u běžně se vyvíjejících dětí znevýhodňující situaci. Rovnoměrný vývoj slovní zásoby v obou jazycích nicméně předpokládá srovnatelnou intenzitu na úrovni inputu z obou jazyků (cca 20 hodin týdně dle Pearson et al 1997), což bývá problém zejména u druhého či méně dominantního jazyka v rodině dítěte. De Houwer et al. (2014) v této souvislosti vyjadřují názor, že výzkum vývoje jazykových schopností bilingvních dětí by se měl více než srovnávání s monolingvními dětmi věnovat právě mapování variability na úrovni jazykového inputu (2014, s. 1209). Dříve zmiňované studie také upozorňují, že pokud se objevuje zpomalení vývoje slovní zásoby bilingvních dětí, děje se tak spíše z jiných důvodů než z důvodů bilingvismu (např. sociální background, podnětnost prostředí apod.).

Značnou shodu vyjadřují odborníci také v názorech na potřebu tvorby kvalitních diagnostických nástrojů pro posouzení vývoje rané slovní zásoby bilingvních dětí a docenují v tomto směru především rodičovské dotazníky typu inventáře CDI (podrobněji viz níže v textu). O'Toole et al (2017, s. 142) ve své aktuální studii například zdůrazňují, že pokud provází bilingvismus obtíže ve vývoji jazykových schopností, je důležité testovat bilingvní děti v obou jazycích. To pochopitelně významně zvyšuje potřebu vytvářet adaptace široce užívaných inventářů, jako je právě CDI, v různých jazycích a investovat do zpřesňování a standardizace postupů pro hodnocení rané slovní zásoby u (nejen) bilingvních dětí.

V mezinárodní a zahraniční literatuře a klinické praxi se tzv. nepřímých metod posouzení rané slovní zásoby dítěte hojně využívá. Nejznámější a pravděpodobně i nejužívanější nástroj tohoto typu je již zmíněný Inventář komunikačního vývoje MacArtur-Batesové (MacArtur-Bates Communicative Development Inventories – CDI, Fenson et al 1993 a 2007). V češtině je dosud k dispozici jen částečně

jako tzv. DoVyKo (Smolík et al. v tisku; Votavová a Smolík, 2010). Specifický přínos CDI pro práci s bilingvními dětmi je fakt, že tento nástroj dnes existuje v mnoha jazykových adaptacích (angličtina, němčina, španělština, polština, francouzština, portugalština, hebrejšтина), a umožňuje tak velmi dobré srovnání vývoje v různých jazycích bilingvního dítěte. Inventář komunikačního vývoje MacArtur-Batesové, resp. principy jeho konstrukce, jsme využily i v této studii jako návod pro realizaci systematického sledování vývoje rané slovní zásoby bilingvního dítěte v jeho rodinném prostředí.

Cílem této studie je nabídnout deskriptivní obraz raného lexikálního vývoje bilingvního, česko-německého dítěte batolecího věku v průběhu šesti měsíců jeho vývoje. S vědomím prakticky neexistujících publikací tohoto druhu v české literatuře usilujeme touto cestou nabídnout základní informativní materiál. Nemáme ambice klást si konkrétní otázky ve vazbě na výsledky zahraničních studií. Usilujeme spíše o poskytnutí vývojového obrazu, exploraci a deskripci situace konkrétního bilingvního dítěte v českém prostředí. V detailu se snažíme sledovat, jak postupuje osvojování slovní zásoby v obou jazycích jednoho pečlivě sledovaného dítěte, jakým probíhá tempem a jakou má lexikální projev dítěte ve sledovaném období obsahovou strukturu.

Charakter námi realizované studie ovšem nabízí prostor ptát se, ve vazbě na výše zmiňované práce Pearson et al (1997) nebo De Houwer et al. (2014), jak funguje a jak se projevuje ve vývoji slovní zásoby sledovaného dítěte jazykový input na úrovni nejbližší rodiny a i širšího dítěti dostupného prostředí. Jazykový input tak budeme chápat jako jeden z tzv. environmentálních vlivů ve vývoji dítěte. Chceme ukázat, že právě změny na úrovni slovní zásoby dítěte jsou citlivým indikátorem variability jazykového inputu bilingvního dítěte. Domníváme se, že právě důraz na 1) pečlivý popis vývoje slovní zásoby bilingvního dítěte a 2) zachycení vlivu jazykového inputu z okolí dítěte na vývoj slovní zásoby jsou přínosné a zajímavé právě pro praxi klinických logopedů a dalších odborníků, kteří s bilingvními dětmi přicházejí do styku.

Metodologie

Charakteristika sledovaného dítěte a jazykového prostředí

Datový materiál pro potřeby této studie vznikl v rámci systematického sledování jednoho bilingvního chlapce ve věku 1 rok a 11 měsíců až 2 roky a 5 měsíců, tedy po dobu 6 měsíců. Chlapec vyrůstal v česko-německém jazykovém prostředí v České republice za použití tzv. Gammon-tova pravidla „jedna osoba, jeden jazyk“ (od narození s ním otec hovoří pouze německy, matka česky). U chlapce se tak vyvíjel spontánní, simultánní bilingvismus. Pochází z úplné rodiny, otec i matka mají vysokoškolské vzdělání. Je prvorozený, během studie se mu narodila sestra. Během výzkumu byla matka v domácnosti na rodičovské dovolené. Český jazyk je i jazykem prostředí, ve kterém se chlapec běžně pohybuje. Po dobu prvních pěti měsíců výzkumu pracoval otec na plný úvazek, s chlapcem se proto vídal omezeně. Poslední měsíc realizace výzkumu i otec nastoupil na rodičovskou dovolenou, a mohl tedy být s chlapcem v intenzivním kontaktu. Německy hovořící příbuzný chlapec vídal v průběhu sběru dat cca 1x měsíčně a další kontakt s německým jazykem měl skrze dětské písně, knihy, telefonáty, skype apod. Chlapec se často setkával s jinými česky hovořícími dětmi v okolí, německy hovořící kamarády neměl. Rodina nevyužívala péče chůvy, a to ani česky, ani německy hovořící. V průběhu druhého měsíce od započetí výzkumu začal chlapec 1x týdně navštěvovat soukromou mateřskou školu, ve které se mluvilo výhradně česky. Aktuální psychomotorický vývoj sledovaného dítěte byl kontrolován v rámci psychologického vyšetření v Dětském centru s komplexní péčí a podpůrnou terapií při Fakultní Thomayerově nemocnici v Praze 4 v čase na počátku výzkumu. Psychomotorický vývoj sledovaného dítěte byl v rámci tohoto vyšetření (pozorování dítěte, rozhovor s matkou, BSID-II a Gesell) popsán jako rovnoměrný a odpovídající věku. Datový materiál z tohoto vyšetření není zahrnut do této studie.

Nástroje a procedury užité v rámci sběru datového materiálu

Datový materiál pro tuto výzkumnou studii tvoří deníkové záznamy spontánní řečové produkce sledovaného chlapce. V průběhu 6 měsíců, kdy byl realizován sběr výzkumných dat, byla postupně a systematicky zaznamenávána všechna slova, která dítě nově aktivně používá. Systematické zaznamenávání slovní zásoby probíhalo v přirozeném domácím prostředí dítěte při běžné komunikaci a aktivitách v rodině. V praxi to znamenalo, že jakmile sledované dítě začalo aktivně při hře, četbě, procházce nebo na výletě používat nové slovo, bylo takové slovo ihned zaznamenáno do pracovního sešitu, který byl pro tyto účely určen. Slova zapsaná do pracovního sešitu byla následně vždy na konci každého týdne přepsána do matrice v Excel (sešitu v Excel), jedna matrice sloužila záznamům slov v češtině, jedna slovům z němčiny. Obě matrice byly strukturovány pomocí 22 odlišných listů/kategorií tak, aby bylo možné sledovat nárůst slovní zásoby podle slovních druhů a v rámci podstatných jmen i podle významových oblastí. Jako návod pro tuto strukturaci slov jsme využily strukturaci uplatněnou v pilotní verzi české adaptace Inventáře komunikačního vývoje MacArthur-Batesové v češtině, tzv. DoVyKo II (Smolík a kol. v tisku), kterou nám pro účely výzkumu zapůjčil autor této pilotní adaptace. Rozlišovaly jsme tedy v záznamech slovní produkce dítěte tyto kategorie: citoslovce, zvířata, dopravní prostředky, hry a hračky, jídlo a pití, oblečení, lidské tělo, věci doma, nábytek a místa doma, věci a místa mimo domov, osoby, činnosti, co

se říká, přídavná jména, vyjadřování času a doby, zájmena, vyjadřovací způsob, tázací slova, předložky, spojky, číslovky, pomocná slovesa. Každý týden po dobu realizace sběru dat tak vznikl nový záznam slovní zásoby dítěte (sešit v Excel) v obou sledovaných jazycích, a to tak, že záznam z předchozího týdne byl okopírován do nového sešitu a doplněn o nově osvojená slova podle příslušných kategorií. Každé nové slovo bylo doplněno datem, odkdy dítě začalo dané slovo používat, a v případě nově osvojeného gramatického jevu jsme vedle již zaznamenaného slova připojily poznámku i s datem, odkdy začalo dítě používat tento nový gramatický jev. Při vytváření jednotlivých sešitů jsme si vždy na úvod (tj. pro každý jednotlivý týden) udělaly stručnou poznámku či komentář o průběhu daného týdne. Tyto komentáře představují důležitý kontext vhodný především pro porozumění intenzitě a obsahu inputu v obou jazycích pro daný týden.

Pro potřeby deníkových záznamů jsme musely zvažovat, jak budeme chápat v rámci posuzování produkce dítěte slovo, tedy co bude za slovo v rámci výpovědi dítěte považováno. Zde jsme se inspirovaly instrukcemi uvedenými v úvodu lexikální části dotazníku české jazykové adaptace CDI (resp. DoVyKo II), určité slovo jsme zaznamenávaly, i když byla jeho výslovnost nepřesná (patlavá), nespisovná, když sledované dítě použilo namísto určitého slova zdvojnásobení (v takovém případě byla zaznamenána zdvojnásobení) nebo když sledované dítě použilo určité slovo v kterémkoli pádě, osobě a čísle. U jednotlivých slov vznikaly poznámky s datem, od kterého začalo dítě určitý pád / osobu / číslo používat. U sloves byl v deníku zaznamenáván

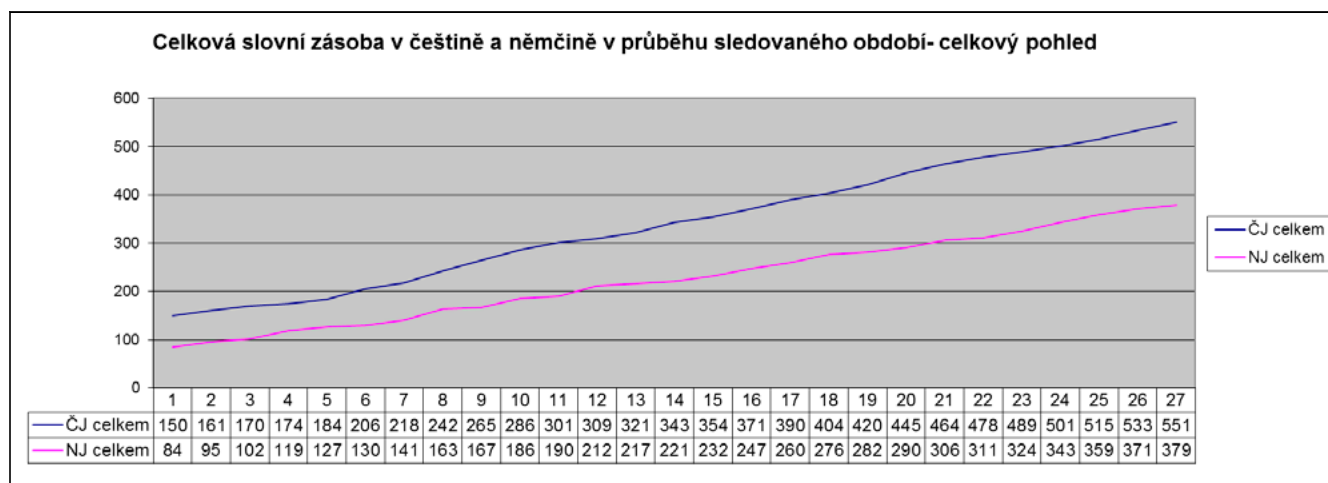
infinitiv doplněný o upřesňující informaci, v které osobě dané sloveso dítě použilo.

Výsledky výzkumu

Hodnocení slovní zásoby sledovaného dítěte jsme strukturovaly podle časových jednotek, se kterými zacházely terénní záznamy. Výsledky výzkumu tedy popisují vývoj slovní zásoby v průběhu 27 týdnů v obou sledovaných jazycích, a to na celkové úrovni, v obou sledovaných jazycích, s přihlédnutím ke struktuře slovní zásoby na úrovni slovních druhů a ke struktuře slovní zásoby na úrovni slovních kategorií, se kterými zachází CDI. Celkový časový úsek pozorování dítěte jsme pro potřeby zpracování výzkumného materiálu rozdělily do tří časových úseků: počátek výzkumu ve věku cca necelých dvou let věku dítěte (T1), cca polovina z celkového období pozorování, tedy cca ve věku dvou let a dvou měsíců (T2) a na konci pozorování (T3), tedy ve věku šesti let a pěti měsíců dítěte.

Celková slovní zásoba

Nárůst slovní zásoby v průběhu 27 týdnů v obou jazycích dítěte vyjadřuje Graf 1. Na první pohled je zřejmé, že vývoj slovní zásoby má v obou jazycích pozvolný charakter a tendenci stabilního růstu. V českém jazyce se ale slovní zásoba s narůstajícím časem rychleji rozšiřuje. V češtině používal sledovaný chlapec na počátku výzkumu (tj. ve věku 1 roku 11 měsíců) aktivně 150 slov, na konci období pozorování (po 6 měsících) pak 551 slov. V německém jazyce byla celková slovní zásoba na počátku výzkumu 84 slov a na konci výzkumu 379 slov.



Graf 1. Celková aktivní slovní zásoba v českém a německém jazyce vyjádřená jako růst slovní zásoby v průběhu jednotlivých týdnů pozorování. Číselné hodnoty pod grafem uvádějí počet používaných slov v obou sledovaných jazycích ke konci daného týdne pozorování.

Větší rozsah slovní zásoby v českém jazyce vyplývá v případě sledovaného dítěte z jeho rodinného prostředí: dítě má silnější jazykový input od matky, vyrůstalo v České republice a pohybovalo se v průběhu sledovaného období prakticky výhradně v česky mluvícím prostředí.

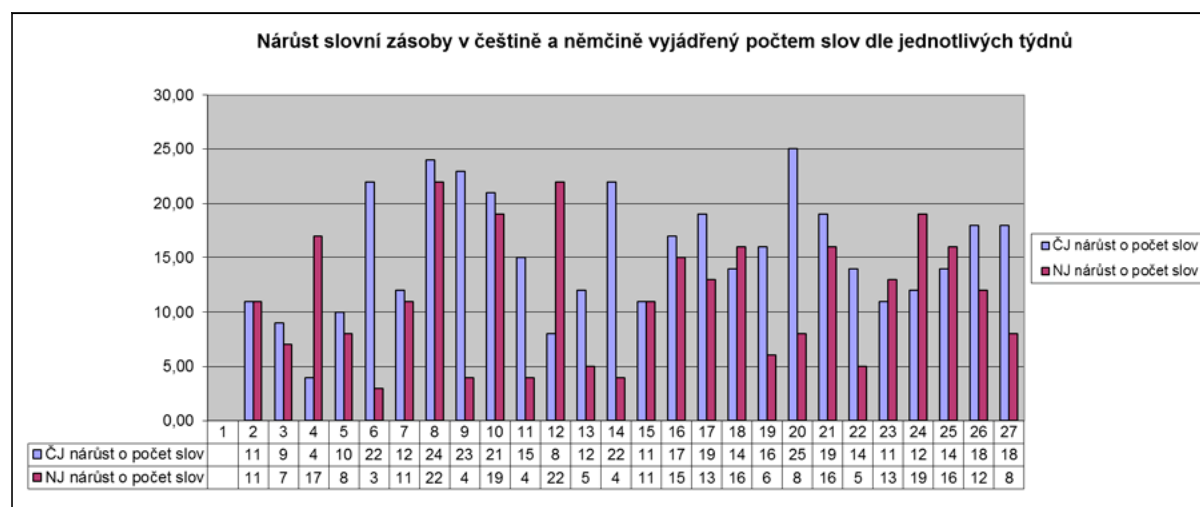
Pokud bychom uvažovaly o jakési celkové aktivní slovní zásobě dítěte v obou jazycích a představily si ji jako prostý součet užívaných slov v českém a německém jazyce (tj. součet všech zaznamenaných slov k určitému datu), byl by český jazyk zastoupen z 61,5 % a německý jazyk z 38,5 %

(Celková slovní zásoba sledovaného dítěte je ale spíše popisný konstrukt, protože některá slova se v obou sledovaných jazycích významově překrývají a v konečném důsledku může být „celková slovní zásoba“, tj. počet slov co do počtu významových jednotek, nižší).

Charakter růstu slovní zásoby v průběhu sledovaného období

Růst slovní zásoby sledovaného chlapce jsme se také rozhodly vyjádřit pomocí sledování nových, tedy nově se objevujících

slov v každém strukturujícím časovém úseku (týdnu) v průběhu celého období pozorování dítěte. Graf 2 tedy vyčísluje a vizualizuje počet nových slov, která si sledované dítě během každého dílčího úseku pozorování (týdne) osvojilo. Můžeme si všimnout, že nárůst slovní zásoby mezi jednotlivými týdny není rovnoměrný, má v obou jazycích proměnlivý a kolísavý charakter.



Graf 2: Nárůst slovní zásoby v češtině a němčině vyjádřený počtem slov užívaných dítětem v každém sledovaném týdnu.

Během 27 týdnů si sledovaný chlapec osvojil 401 nových českých slov a 295 nových německých slov. V průměru si v jednom mezidobí, tj. během jednoho úseku pozorování, osvojil 15 nových českých slov a 11 nových německých slov. Při bližším pohledu na vývoj českého lexika se hodnoty od tohoto průměru výrazně odchýlily ve 4. týdnu a 12. týdnu, kdy si dané dítě osvojilo pouze 4, resp. 8 nových českých slov. Naproti tomu si v 8. a 20. týdnu naopak osvojilo nadprůměrných 24, resp. 25 nových českých slov. Při analýze růstu německého lexika se můžeme pozastavit nad hodnotami z 6., 9., 11. a 14. týdne, kdy si dítě osvojilo pouhá 3, resp. 4 nová slova, a nad hodnotami z 8., 12. a 24. týdne, kdy si osvojilo 22, resp. 19 nových německých slov.

Popis výkyvů v růstu aktivní slovní zásoby je smysluplné realizovat v souvislosti se záznamy okolností ze života rodiny sledovaného chlapce, které jsme systematicky v průběhu pozorování pořizovali. Silně se tak ukazuje, že slovní zásoba v každém jazyce roste úměrně s intenzitou jazykového inputu v daném jazyce a dostupností tohoto inputu. Pro ilustraci:

4. týden – chlapec strávil 4 dny pouze s otcem; matka je v porodnici, poté přijíždí na návštěvu babička hovořící pouze česky, která vypomáhá s hlídáním chlapce;

6. týden – matka je zpět doma z porodnice a otec je po několika dnech volna zpět v práci, do rodiny přichází česky mluvící návštěvy;

8. týden – otec 5 dní mimo domov, z toho 3 dny se chlapec pohybuje pouze ve společnosti matky a babičky hovořící pouze česky, posléze 2 dny ve společnosti strýce a tety, kteří hovoří německy;

9. týden – chlapec začíná navštěvovat na 1 den v týdnu školku, kde se hovoří pouze česky; dokáže povídat i o věcech, u kterých jsme nebyli; např. „teta Irena ty,ty,ty, Filip plakal“;

11. týden – tento týden strávil chlapec čas vyvážen s otcem i matkou; nově začíná vyjmenovávat osoby, o kterých mluví; např. máma, táta, Klára a Filip;

12. týden – prarodiče z Německa přijíždí na týden na návštěvu do České republiky, chlapec tráví většinu dne s prarodiči; matka však také přítomna;

14. týden – převažuje čeština, otec pracuje a dokonce je o víkendy pryč, se synem se vidá pouze večer po práci;

20. týden – první gramaticky správná a kompletní věta („já chci taky pivo“), začíná advent, tzn. slovní zásoba spojená s Vánoce, Mikulášem a adventem;

24. týden – vánoční svátky rodina tráví v Německu v rodině německých prarodičů, převládá input německého jazyka.

Skladba slovní zásoby podle slovních kategorií

Vyjádření celkového rozsahu slovní zásoby samo o sobě poskytuje spíše jen základní rámec, sledujeme tak především rozměr slovní zásoby a tempo jejího růstu. Z hlediska vývoje slovní zásoby je ovšem mnohem zajímavější prozkoumat skladbu slovní zásoby, tedy jaký druh slov ve slovníku dítěte převažuje a jak osvojování různých druhů slov reálně probíhá. Postup pro analýzy skladby slovní zásoby sledovaného chlapce jsme zvolily podle návodu Votavové a Smolíka užitého v rámci 2. pilotní verze české adaptace inventáře CDI 2 (dnešní DoVyKo) pro děti od 16 do 30 měsíců (2010, s. 310; též Votavová, 2008, s.

115-155). Jedná se tedy o postup navazující i na logiku tvorby a strukturaci záznamů v našem terénním deníku. Slova, která chlapec používal a byla v rámci terénního deníku původně strukturována do celkem 22 kategorií, jsme pro potřeby analýzy skladby lexika sloučili do menšího počtu, tedy 6 gramaticky motivovaných kategorií. Pracovaly jsme tedy s těmito kategoriemi: podstatná jména, slovesa, přídavná jména, zájmena, sociální výrazy (jako například

citoslovce nebo výrazy typické pro dětskou mluvu jako háj a apod.) a gramatická slova (jako předložky, spojky apod.). Je třeba si ale uvědomit, že toto členění nesleduje „... formální slovně druhové kategorie, neboť některá slova v tomto věku typická lze takto jen těžko kategorizovat“ (Votavová, 2008, s. 134).

Tuto obsahovou strukturu slovní zásoby popisujeme a charakterizujeme v rámci tří časových úseků, na které jsme rozdělily

celé období pozorování (tedy dříve popsané T1, T2 a T3). Tím získává analýza struktury lexika i vývoju rozměr.

V Tabulce 1 popisujeme podrobně rozsah slovní zásoby sledovaného dítěte strukturované zvolenými slovními kategoriemi, a to v obou jazycích. Zároveň zde vyjadřujeme procentní podíl dané slovní kategorie v rámci celkové užívané slovní zásoby.

Tabulka 1.

Přehled naplnění slovních kategorií na počátku (T1), v polovině (T2) a na konci (T3) období pozorování. Pro každou slovní kategorii uvádíme v daném období pozorování počet slov spadajících do dané kategorie a procentní zastoupení každé kategorie v rámci celkové slovní zásoby ($\Sigma/\%$)

	Podstatná jména ($\Sigma/\%$)	Slovesa ($\Sigma/\%$)	Sociální výrazy ($\Sigma/\%$)	Přídavná jména ($\Sigma/\%$)	Gramatická slova ($\Sigma/\%$)	Zájmena ($\Sigma/\%$)
ČJ – T1	83/55	10/7	47/32	5/3	5/3	0/0
ČJ – T2	183/53	62/18	60/18	14/4	24/7	0/0
ČJ – T3	306/56	106/19	67/12	24/4	39/7	9/2
NJ – T1	52/62	0/0	26/31	3/3	3/4	0/0
NJ – T2	135/61	22/10	33/15	12/5	19/9	0/0
NJ – T3	232/61	55/15	34/9	23/6	34/9	1/0

V prvním období pozorování převažují ve slovní zásobě sledovaného bilingvního chlapce v obou jazycích podstatná jména a sociální výrazy. Konkrétně tyto dvě kategorie tvoří cca. 87 % z celkové české slovní zásoby a dokonce 93 % z celkové německé slovní zásoby. Ve druhém a ve třetím období procentní zastoupení těchto dvou kategorií klesá: pro češtinu 71 % v T2 a 68 % v T3, pro němčinu 76 % v T2 a 70 % v T3.

Jak naznačuje Tabulka 1, růst počtu slov je výrazný u podstatných jmen. V případě sloves sledujeme postupný, ale v rámci sledovaného období intenzivní růst. Přídavná jména, gramatická slova a zájmena představují méně zastoupené, jen zvolna rostoucí kategorie.

Podstatná jména jsou ve sledovaném období v obou jazycích hlavním zdrojem zbohatování slovní zásoby dítěte, zřetelně zastupují významnou část celkové slovní zásoby. Z naší analýzy vyplývá, že sledované dítě v českém jazyce na počátku výzkumu (T1 – věk 23 měsíců) ovládalo 83 substantiv (z celkové slovní zásoby 150), o 3 měsíce později (T2 – věk 26 měsíců) 183

substantiv (z 343 slov) a o další 3 měsíce později (ve věku 29 měsíců) 306 substantiv (z celkových 551 slov). V německém jazyce dítě ovládalo ve fázi T1 52 substantiv (z 84 slov), ve fázi T2 135 substantiv (z 221 slov) a ve fázi T3 232 substantiv (z celkových 379 slov). Můžeme tedy shrnout, že pro podstatná jména v průběhu celého sledovaného období je charakteristický stabilní a kontinuální růst. Tento trend potvrzuje i procentuální zastoupení této kategorie na celkové slovní zásobě (viz také Tabulka 1), a to v obou jazycích (čeština: T1 55,33 %, T2 53,35 %, T3 55,54 %; němčina T1 61,90 %, T2 61,09 a T3 61,21 %).

Na počátku našeho pozorování představují silnou složku lexika sledovaného chlapce sociální výrazy, tj. citoslovce a specifické výrazy dětské mluvy jako pozdravy, říkanky, nebo také slova důležitá v sociálních situacích v komunikaci s druhými lidmi (jako prosím). Vývoj sociálních výrazů má v průběhu sledovaného období spíše mírné tempo, blíže ke třetí fázi sledování dokonce stagnující (v češtině v T1 47 soci-

álních výrazů, v T2, 60, v T3 67; v němčině v T1 26, v T2 33 a v T3 34 sociálních výrazů), a postupně se tedy stále méně podílejí na obohacování slovní zásoby dítěte.

Růst a obohacování slovní zásoby sledovaného dítěte se ovšem ve sledovaném období (tedy od dvou do dvou a půl roku) výrazně pojí s kategorií sloves. Tento jev popisuje i studie Votavové a Smolika (2010, s. 310) s monolingvními českými dětmi ve věku cca 24 měsíců. Autoři popisují proměnu skladby slovní zásoby dětí a všimají si, že nárůst celkové slovní zásoby dítěte je provázen poklesem podílu podstatných jmen i sociálních výrazů a naopak růstu sloves, adjektiv a gramatických výrazů (tamtéž). Hledají pro tyto vývojové změny identifikátory, hranice ve smyslu rozměru slovní zásoby, se kterou se tyto strukturální změny ve stavbě lexika pojí. Výrazný nárůst zastoupení sloves například spojují s hranicí celkového počtu 80 slov (Votavová 2008 uvádí dokonce hranici až 100 slov), která dítě produkuje. Nárůst gramatických slov, zájmen a adjektiv pak spojují s velikostí slovníku cca 300 slov.

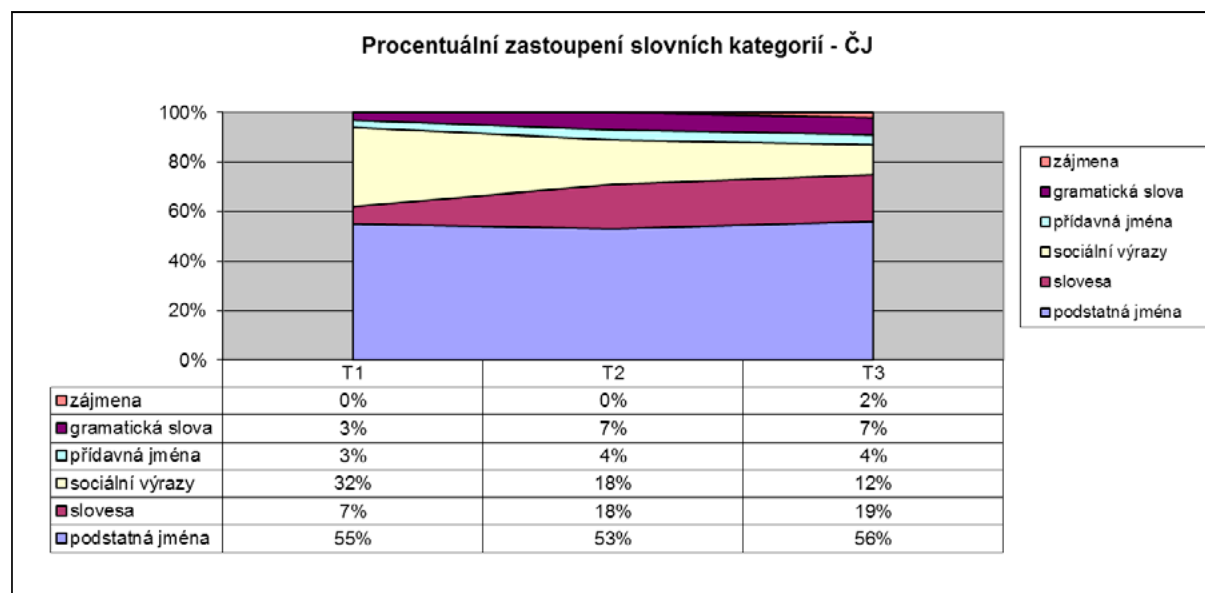
V případě sledovaného bilingvního dítěte je zřejmé, že se rychlost růstu slovní zásoby v rámci všech sledovaných obsahových kategorií v obou jazycích liší. Proto se i proměna skladby lexika vykresluje v každém z jazyků, kterým sledované dítě hovoří, na jiné vývojové úrovni. Bohatší čeština rozevřává prostor obohacování sloves. Pro němčinu platí menší rozsah a chudší skladba lexika. Tabulka 1 tuto skutečnost dobře demonstruje. Hranice překročení 80 užívaných slov platí ve fázi T1 pro oba jazyky, i když v případě němčiny těsně. Celkovou slovní zásobu v českém jazyce v té době tvořilo 150 slov a jsme schopny zde zaznamenat již 10 sloves. Oproti tomu v německém jazyce ve fázi T1 ovládalo sledované dítě celkových 84 slov (tedy hraniční hodnota) a ještě nepoužívalo ani jedno sloveso.

Ve fázi T2 však již vidíme 221 německých slov a z nich 22 sloves. Zdá se, že skladba lexika v němčině odpovídá přibližně skladbě v češtině o 3 měsíce dříve. Od dosažení hranice 80 slov dochází v obou jazycích k výraznému nárůstu v kategorii slovesa, ta pak také v dalším období tvoří druhou nejvýraznější složku celkové slovní zásoby (viz také Tabulka 1: čeština v T1 18,08%, v T2 19,24%; němčina v T3 14,51 %).

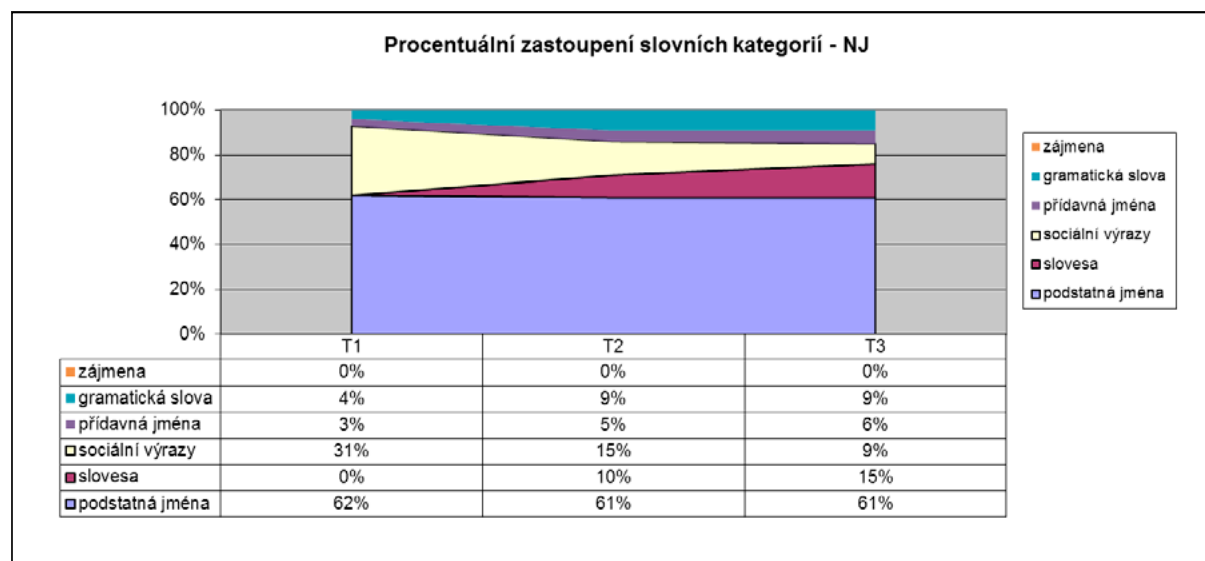
Další zlom z hlediska skladby jazyka představuje dle Votavové a Smolíka (tamtéž) dosažení cca 300 slov v celkové slovní zásobě, kdy se ve skladbě lexika začínají více prosazovat přídavná jména a gramatická slova. Tato hranice je v Tabulce 1 zachycena ve fázi T2 pro češtinu (celková česká slovní zásoba je 343 slov) a ve fázi T3 pro němčinu (celková německá slov-

ni zásoba je 379 slov). I zde tedy můžeme hovořit o přibližně tříměsíčním zpoždění rozvoje němčiny oproti češtině. V českém jazyce můžeme v T2 zachytit nárůst přídavných jmen a gramatických slov (v T1 vidíme pouze nepatrné zastoupení těchto kategorií) a podobnou situaci můžeme sledovat i v německém jazyce, ovšem později, ve fázi T3, kdy celková německá slovní zásoba dítěte čítala 379 slov.

Proměnu procentního zastoupení jednotlivých slovních kategorií v průběhu celého období pozorování (T1 – T3) přehledně zachycuje Graf č. 3 (pro češtinu) a Graf č. 4 (pro němčinu). Můžeme zde pozorovat silný trend (v obou jazycích, ale výrazněji v němčině) ústupu procentního zastoupení sociálních výrazů ve prospěch sloves a gramatických slov.



Graf 3. Procentuální zastoupení sledovaných slovních kategorií z celkové slovní zásoby v češtině.



Graf 4. Procentuální zastoupení sledovaných slovních kategorií z celkové slovní zásoby v němčině.

Růst gramatických slov má podobný průběh v obou jazycích, celkový počet osvojených slov je ale vyšší v češtině. V češtině i v němčině zpočátku provází grama-

tická slova růst sloves, ale postupně ve srovnání se slovesy tempo jejich růstu spíše zvolňuje. Gramatická slova jsou v obou jazycích naplněna předložkami a spojkami. První osvojená gramatická slova (v T1) byly právě předložky, v obou jazycích šlo shodně o „na/auf“, v češtině pak také „do“ a „za“. V němčině také „am“ (významově šlo o vyjádření „na“, ale v jiných situacích, než kde se užívá „auf“). Hornáková a kol. (2009, s. 103) spojují počátky užívání předložek s obdobím, kdy si děti začínají uvědomovat své tělo v prostoru. V řeči pak tuto zkušenost začínají vyjadřovat právě po-

mocí předložek (např. na zemi, za ruku... apod.). Mezi gramatická slova jsme řadily i spojky. Ve srovnání s předložkami byly méně zastoupené. V češtině i v němčině si sledovaný chlapec osvojil v průběhu pozorování jen jednu spojku, ale významově se překrývající v obou jazycích: „a“ v češtině a „und“ [a] v němčině. V obou jazycích se užití této spojky „a“ poprvé objevuje v kontextu vyjmenovávání osob (máma „a“ táta „a“ Filip...).

Zájmena se v obou jazycích objevují až ve třetí fázi pozorování. V češtině začal během tří měsíců používat především uka-

zovací a přivlastňovací zájmena („tohle“, „to“, „toho“, „sám“, „můj“, „naše“, „moje“). V němčině jde v průběhu třetí fáze sledování o stále ještě velmi málo zastoupenou část lexika (jedno zájmeno „alles“).

Překryv slovní zásoby v obou jazycích

V rámci analýzy slovní zásoby sledovaného chlapce jsme také hledaly slova se stejným významem, která si chlapec osvojil během jednotlivých fází výzkumu v českém i v německém jazyce. Tabulka 2 vyčísľuje počty ekvivalentů v obou jazycích podle sledovaných významových kategorií.

Tabulka 2

Překryv slovní zásoby v češtině a němčině dle sledovaných slovních kategorií.

	Podstatná jména	Slovesa	Sociální výrazy	Přídavná jména	Gramatická slova	Zájmena
T1	31	0	17	1	2	0
T2	67	10	19	6	9	0
T3	119		19	9	14	0

V první fázi pozorování jsou v obou jazycích slova, která se významově překrývají, především mezi substantivy a sociálními výrazy (dohromady 94,11% všech významově se překrývajících slov), což jistě souvisí s jejich silným zastoupením v celkové slovní zásobě dítěte. O tři měsíce později dochází k výraznému nárůstu sloves, jejichž ekvivalenty znalo sledované dítě v obou jazycích. Ve třetí fázi pozorování již tvořila slovesa druhou nejdůležitější kategorií z hlediska překryvu slovní zásoby. Výrazný překryv se objevuje také u gramatických slov. Malý překryv sledujeme u méně zastoupených kategorií, tj. přídavných jmen a především u zájmen. Pokud bychom vyjádřily překryvy pomocí procentuálního vyjádření ve vztahu k celkové slovní zásobě, pak celkový počet překrývajících se slov v první fázi pozorování (tj. 51 slov) představuje 34% z celkové slovní zásoby v češtině (tj. 150 slov) a 61% z celkové slovní zásoby v němčině (z 84 slov). Ve druhé fázi pozorování ovládalo sledované dítě v obou jazycích 111 významově stejných slov, tj. 32% z celkového počtu českých slov (tj. 343 slov) a 50% z celkového počtu německých slov (221 slov). Ve třetí fázi pozorování sledovaný chlapec aktivně používal v obou jazycích 185 významově stejných slov, což představovalo 33% z osvojených slov v češtině (tedy 551 slov) a 49% z osvojených německých slov (379 slov). Po celé období pozorování tedy platí, že z celkového počtu českých slov,

která chlapec používal, asi třetina představuje slova používaná i v němčině. V rámci němčiny představují překryvy více než polovinu užívaných slov.

Překryvy slov mezi oběma jazyky u bilingvního dítěte nás přivádí i k zamyšlení nad tím, zda a případně jak se oba jazyky prolínají nebo naopak oddělují. Náš terénní deník se strukturovanými poznámkami o okolnostech a širších souvislostech osvojení nových slov i jejich dalšího používání poskytuje právě k tomuto problému alespoň orientační údaje. Můžeme si tak všimnout, že vzájemný vztah obou jazyků (na cestě růstu a zbohacování slovní zásoby) se mění, prochází vývojem od vzájemného prolínání k postupné diferenciaci či oddělení jazyků podle komunikačních partnerů a kontextu užití. Na počátku našeho sledování chlapec spojuje slovní zásobu z obou jazyků, aby mohl vyjádřit, co potřebuje, případně si slovní zásobou druhého jazyka vypomáhá. Například vypráví, co dělal s Onkel Herbertem [strýc] a Tante Utou [teta], nebo říká: „Schleuse, Dampfboot, Mann, tu, tu, tu“ [zdymadlo, parník, pán, tu, tu, tú]; „schlafen nechces“ [spát nechceš], „autobusem nechces“ apod. Od cca 10. týdne našeho pozorování (na počátku T2) začíná znatelněji mezi oběma jazyky přepínat: (např. matka mu nalepila náplast na ruku, chlapec utíkal k otci a řekl: Pflaster! [náplast]; matka drží v náručí chlapcovu sestru a chlapec říká: „Klárka pláče“, pak se otočí na otce a říká: „Klárka weint“

[Klárka pláče]). V T3 se objevují v němčině i v češtině novotvary: „macheme“ [machen – dělat]; „essem“ [essen – jíst]; „laufeme“ [laufen – jít, běhat]; rodinné příslušníky v němčině oslovuje „Omo“, „Opo“, „Papo“, nebo v češtině „lezet tady“, „stojit“). Ve 26. týdnu pozorování, tedy na jeho konci, výrazně více používá češtinu, ale snaží se ji doplňovat různými slovy v němčině a především se snaží přizpůsobovat výběr slov podle osoby, se kterou mluví.

Diskuse a shrnutí

Tato kazuistická studie poskytuje detailní popis průběhu vývoje rané slovní zásoby bilingvního česko-německého dítěte batolecího věku, a to z hlediska jejího růstu i skladby. Detailní analýzu průběhu vývoje slovní zásoby jsme mohly provést díky zvolené metodě sběru dat a systematickému pozorování se strukturovanými záznamy lexikální produkce dítěte. Taková metoda předpokládá intenzivní kontakt se sledovaným dítětem v jeho rodinném prostředí, což je pochopitelně organizačně velmi náročné a ve své realizaci závislé na aktivním zapojení rodiny sledovaného dítěte. V našem případě se podařilo zapojit rodinu sledovaného dítěte do badatelského týmu, což považujeme za velmi vhodnou situaci z hlediska systematického sledování vývoje slovní zásoby. Domníváme se také, že tato studie ověřila rodičovský inventář komunikačního vývoje

MacArthurových a Batesové (resp. české adaptace DoVyKo II) jako vhodný návod pro strukturaci systematického pozorování jazykového vývoje dítěte v rodině. Potřeba další práce na poli adaptace tohoto nástroje v českém prostředí (nebo nástrojů podobných) je nepochybně velká. V mezinárodní odborné literatuře je navíc intenzivně zmiňována právě v souvislosti s bilingvními dětmi.

Popis průběhu růstu lexika realizovaný v naší studii a především provedení popis proměn skladby rané slovní zásoby chápeme jako, s trochou nadsázky, učebnicově modelující. Průběh proměny skladby lexika, jak jej naše studie popisuje, koresponduje s principy popsány napříkald ve výzkumu Votavové a Smolíka s monolingvními dětmi (2010). V souladu se závěry zahraničních výzkumů (např. Junker a Stockman 2002) tedy můžeme zdůraznit, že vývoj slovní zásoby bilingvních dětí není na místě považovat za výrazně odlišný od vývoje dětí monolingvních. V klinické praxi není proto nutné používat odlišné hodnotící standardy nebo nástroje, ale spíše vyhledávat ty, které dokáží fungovat pro hodnocení více jazyků zároveň (tzv. kroslingvistické), nebo ty, které existují ve vícejazyčných adaptacích.

Z hlediska budoucího výzkumu by jistě bylo vhodné uvažovat o úpravě designu našeho výzkumu tak, aby bylo například možné přímé srovnání vývoje slovní zásoby bilingvního a monolingvního českého dítěte s užitím stejné metody sběru dat. Takový přístup by se ale nutně musel vyrovnávat s potřebou kontroly dalších proměnných (socioekonomický background, životní styl rodiny a výchovný přístup rodičů, dostupnost vzdělávacích institucí mimo rodinu apod.).

Zcela jistě by také stálo za to uvažovat v návaznosti na naši provedenou studii o kombinaci systematického pozorování v rodině dítěte s nějakou další (např. lépe kontrolovatelnou) metodou hodnocení slovní zásoby. Smolík a Lukavský (2009) popisují například využití metody vizuální preference se sledováním očních pohybů dítěte. Užití této, ale i podobných metod ovšem musí být zvažováno vzhledem ke kognitivní a sociální připravenosti dítěte pracovat v tzv. „laboratorním prostředí“ či s cizími lidmi. V případě naší studie by byl věk sledovaného dítěte v tomto ohledu hraniční.

Naše studie ve shodě s výsledky dříve zmiňovaných zahraničních studií také naznačuje, že velmi důležitým aspektem hodnocení slovní zásoby bilingvních dětí

je mapování intenzity podoby jazykového inputu v jazycích bilingvního dítěte. Naše pozorování velmi dobře ukazují, že růst slovní zásoby v obou jazycích bilingvního dítěte výrazně ovlivňuje intenzita a dostupnost jazykového vstupu pro každý z jazyků rodiny dítěte. „Dominantní“ jazykový vstup jde v případě naší studie k jazyku matky, která s dítětem tráví více času a jejíž jazyk dítě užívá i v mateřské škole. Zároveň se ale ukazuje, že dostupnost (ač třeba i jen v omezeném čase, ale intenzivní) inputu z druhého jazyka prostřednictvím otce a prarodičů a času tráveného v jejich společnosti představuje výrazný impuls v obohacení slovní zásoby dítěte ve druhém jazyce a vede k přiblížení rozsahu slovní zásoby v obou jazycích. Simultánní bilingvismus tak zcela určitě nestojí jen na rodičích dítěte. Dostupnost jazykového vstupu pro každý z jazyků bilingvního dítěte je v podstatě otázka širších sociálních vazeb dítěte.

Další výzkum rané slovní zásoby simultánně bilingvních dětí v České republice by se mohl věnovat právě systematickému sledování souvislosti intenzity inputu a rozsahu slovní zásoby v obou jazycích dítěte.

Na vznik této publikace byla FHS UK poskytnuta Institucionální podpora na dlouhodobý koncepční rozvoj výzkumné organizace (MŠMT–2017). Studie vznikla na základě datového materiálu uveřejněného v bakalářské práci Bc. Lenky Sternal „Vývoj slovní zásoby bilingvního česko-německého dítěte“ na Fakultě humanitních studií Univerzity Karlovy v roce 2013 (is.cuni.cz).

Literatura a zdroje

DE HOUWER, Annick. *The acquisition of two languages from birth: a case study*. 1. Cambridge: Cambridge University Press. Cambridge studies in linguistics. 1990, ISBN 0521366526.

DE HOUWER, Annick, Marc H. BORNSTEIN a Diane L. PUTNICK. A bilingual–monolingual comparison of young children's vocabulary size: Evidence from comprehension and production. *Applied Psycholinguistics*, 2014, 35(06), s. 1189–1211.

DURDILOVÁ, Lucie a Jiřina KLENKOVÁ. *Hodnocení slovní zásoby dětí před zahájením školní docházky*. Praha: Karolinum, 2014.

FENSON, Larry et al. *Mac Arthur Communicative Development Inventories: User's guide and Technical manual*. Baltimore: Paul H. Brookes Publishing, 1993.

FENSON, Larry et al. *Mac Arthur Communicative Development Inventories: User's*

guide and Technical manual (Second Edition). Baltimore: Paul H. Brookes Publishing, 2007.

HAMERS, Josiane F. a Michel H. A. BLANC. *Bilinguality and bilingualism* (Second Edition). Cambridge: Cambridge University Press, 2000.

HOFF, Erika, Cynthia CORE, Sylvia PLACE, Rosario RUMICHE, Melissa SEÑOR a Marisol PARRA. Dual language exposure and early bilingual development. *Journal of Child Language* [online]. 2012, 39(01), 1–27 [cit. 2017-04-25]. DOI: 10.1017/S0305000910000759. ISSN 03050009. Dostupné z: www.journals.cambridge.org

HORŇÁKOVÁ, Katarina, Svetlana KAPALKOVÁ a Marína MIKULAJOVÁ. *Jak mluvit s dětmi od narození do tří let*. Praha: Portál, 2009.

HORŇÁKOVÁ, Katarina, Svetlana KAPALKOVÁ a Marína MIKULAJOVÁ. *Kniha o detskej reči*. Bratislava: Slniečko, 2005.

JUNKER, Dörte A. a Ida J. STOCKMAN. Expressive Vocabulary of German-English Bilingual Toddlers. *American Journal of Speech-Language Pathology*. American Speech-Language-Hearing Association. 2002. 11(4), s. 381–394. ISSN 10580360.

KROPÁČOVÁ, Jitka. *Výuka žáka s odlišným mateřským jazykem*. Olomouc: Univerzita Palackého v Olomouci, 2006. ISBN 80-244-1511-9.

KUTÁLKOVÁ, Dana, Lenka ŠULOVÁ a Simona HOSKOVCOVÁ. *Mateřština na druhou*. *Psychologie dnes*. 2006, 12(11), s. 28–31.

KUTÁLKOVÁ, Dana. *Budu správně mluvit - Chodíme na logopedii*. Praha: Grada Publishing, 2011.

MORGENSTERNOVÁ, Monika, Lenka ŠULOVÁ a Lucie SCHÖLL. *Bilingvismus a interkulturní komunikace*. Praha: Wolters Kluwer ČR, a.s., 2011.

O'TOOLE, Ciara, et al. Parent report of early lexical production in bilingual children: a cross-linguistic CDI comparison. *International Journal of Bilingual Education and Bilingualism*. 2017, 20(2) 124–145.

PEARSON, Barbara Zurer, Sylvia C. FERNÁNDEZ a D. Kimbrough OLLER. *Lexi-*

cal Development in Bilingual Infants and Toddlers: Comparison to Monolingual Norms. *Language Learning* [online].1993, 43(1), 93-120 [cit. 2017-04-25]. DOI: 10.1111/j.1467-1770.1993.tb00174.x. ISSN 00238333. Dostupné z: [doi.wiley.com](https://doi.org/10.1111/j.1467-1770.1993.tb00174.x)

PEARSON, Barbara Zurer. Assessing lexical development in bilingual babies and toddlers. *International Journal of Bilingualism*. 1998, 2(3), s. 347-372.

PRŮCHA, Jan. *Dětská řeč a komunikace*. 1. vyd. Praha: Grada Publishing, 2011.

SMOLÍK, Filip, LUKAVSKÝ, Jiří. Měření jazykového porozumění u dětí v reálném čase sledováním očních pohybů. *Československá psychologie*, 2009, 53(5), s. 480-491.

SMOLÍK, Filip, Jaroslava TURKOVÁ, Karolína MARUŠINCOVÁ, a Veronika MALECHOVÁ. *DoVyKo II: Dotazník vývoj komunikace pro děti od 16 do 30 měsíců věku*. Praha: Vydavatelství Filosofické fakulty Univerzity Karlovy, v tisku.

SEIDLOVÁ MÁLKOVÁ, Gabriela a Filip SMOLÍK. *Diagnostika jazykového vývoje: Diagnostická baterie pro posouzení vývoje jazykových znalostí a dovedností dětí předškolního věku*. Grada Publishing, a.s., 2015.

SLANČOVÁ, Daniela, 2017. Bilingvizmus. laboratorium.detskarec.sk

STOLAROVA, Margarita, et al. Early Vocabulary in Relation to Gender, Bilingualism, Type, and Duration of Childcare. *Advances in cognitive psychology*. 2016, 12(3), s. 130-149. ISSN 18951171.

ŠTEFÁNIK, Jozef. *Jeden člověk, dva jazyky: Dvojazyčnost u dětí – Predsudky a skutočnosti*. Bratislava: Academic Electronic Press, 2000.

VIHMAN, Marilyn May a Barry MCLAUGHLIN. Bilingualism and second language acquisition in preschool children. In: *Verbal processes in children*. Springer New York. 1982, s. 35-58.

VOTAVOVÁ, Klára a Filip SMOLÍK. *Diagnostika rané slovní zásoby rodičovskými dotazníky: Přehled a pilotní studie*. Československá Psychologie. 2010, 54 (3), s. 301-312.

VOTAVOVÁ, Klára. *Vývoj osvojování jazyka*. Praha. Diplomová práce. Filozofická fakulta Univerzity Karlovy, Katedra psychologie, 2008. Vedoucí diplomové práce Lenka Šulová